

2009

Справочное Руководство



ЧНПП КРИАН-СТ

www.krian-st.com

Оглавление

ОГЛАВЛЕНИЕ.....	2
СПИСОК ИЗОБРАЖЕНИЙ	2
ВСТУПЛЕНИЕ. ОБЩАЯ ИНФОРМАЦИЯ.....	3
О СИСТЕМЕ.....	3
ОПРЕДЕЛЕНИЯ, АКРОНИМЫ И СОКРАЩЕНИЯ	3
ОБЩЕЕ ОПИСАНИЕ	4
ОСНОВНЫЕ ЭЛЕМЕНТЫ УПРАВЛЕНИЯ.....	7
РАЗДЕЛ «МОНИТОРИНГ ОБЪЕКТОВ НА КАРТЕ».....	7
РАЗДЕЛ «ФОРМА ПОСТРОЕНИЯ ОТЧЁТОВ»	9
ЗАВЕРШЕНИЕ РАБОТЫ	10

Список изображений

Рис.1 <i>Панель авторизации</i>	4
Рис.2 <i>Основная часть</i>	5
Рис.3 <i>Элемент управления картой</i>	5
Рис.4 <i>Основное меню программы</i>	6
Рис.5 <i>Мониторинг объектов на карте</i>	7
Рис.6 <i>Отображение трека на карте</i>	8
Рис.7 <i>Форма построения отчётов</i>	9
Рис.8 <i>Табличная часть отчёта</i>	10



Вступление. Общая информация.

О системе

В ноябре 2008 года в стенах компании КРИАН-СТ после более полуторамесячного исследования рынка в области **GPS** навигации, слежения и логистики было решено построить собственную систему, которая бы учитывала все преимущества уже существующих систем, была бы на порядок выше по качеству и дешевле в эксплуатации. При этом система должна быть достаточно гибкой для возможности расширения функционала с учётом всех пожеланий клиентов, но не терять своей динамичности и актуальности.

Если дать сухое определение системе подобного рода, то оно звучало бы приблизительно так: *«Система представляет собой совокупность научно-технических средств, и в целом предназначена для ведения статистики и контроля над перемещением транспортных средств по их маршрутам».*

Плавно и аккуратно мы перешли к тому, что же у нас в конечном итоге получилось. А получилось вот что в компаниях, которые осуществляют свою деятельность с помощью транспортных средств, как правило, остро стоит проблема контроля затрат, связанных с расходами на транспорт. GPSLog является удобной системой, которая дает возможность полного контроля над транспортными средствами компании.

Данная система содержит набор инструментов для контроля перемещения транспортных средств (путем просмотра треков движения на карте с привязкой по времени и получения общей и детальной статистики движения транспортного средства), получения информации о количестве топлива в баке и расходе топлива, снятия информации с различных датчиков автомобиля, построения различных аналитических отчетов.

Система GPSLog имеет широкую сферу применения: ее пользователями могут быть любые компании, а также частные лица, имеющие в своем распоряжении транспортные средства (торговые компании, службы такси, грузоперевозчики и многие другие). Она состоит из базы данных, которая содержит статистическую информацию, сайта <http://GpsLOG.com.ua> на котором обрабатывается и отображается информация из базы данных. GPS-трекера – устройства, которое передаёт собранную статистическую информацию о транспортном средстве в базу данных, и дополнительных внешних устройств позволяющих снять дополнительную информацию.

Определения, акронимы и сокращения

GPS – Global Positioning System — обеспечивающие измерение времени и расстояния навигационные спутники; глобальная система позиционирования.

GPS-трекер – устройство для связи со спутником, при помощи которого отслеживается местоположение объекта.



Общее описание

На сайте GPSLog.com.ua в основном меню сайта вы нажали на [GpsLOG v2 beta](#), и попали на страницу Авторизации (Рис.1). Для продолжения работы Вам необходимо указать имя пользователя, пароль и компанию которую Вы представляете.



Рис.1 Панель авторизации

После того как вы прошли авторизацию, в зависимости от ваших прав в системе, вы получаете доступ к основной части сайта (Рис.2). Откуда, следуя целям Вашего визита, Вы перейдёте в любой раздел сайта, для просмотра необходимой информации.



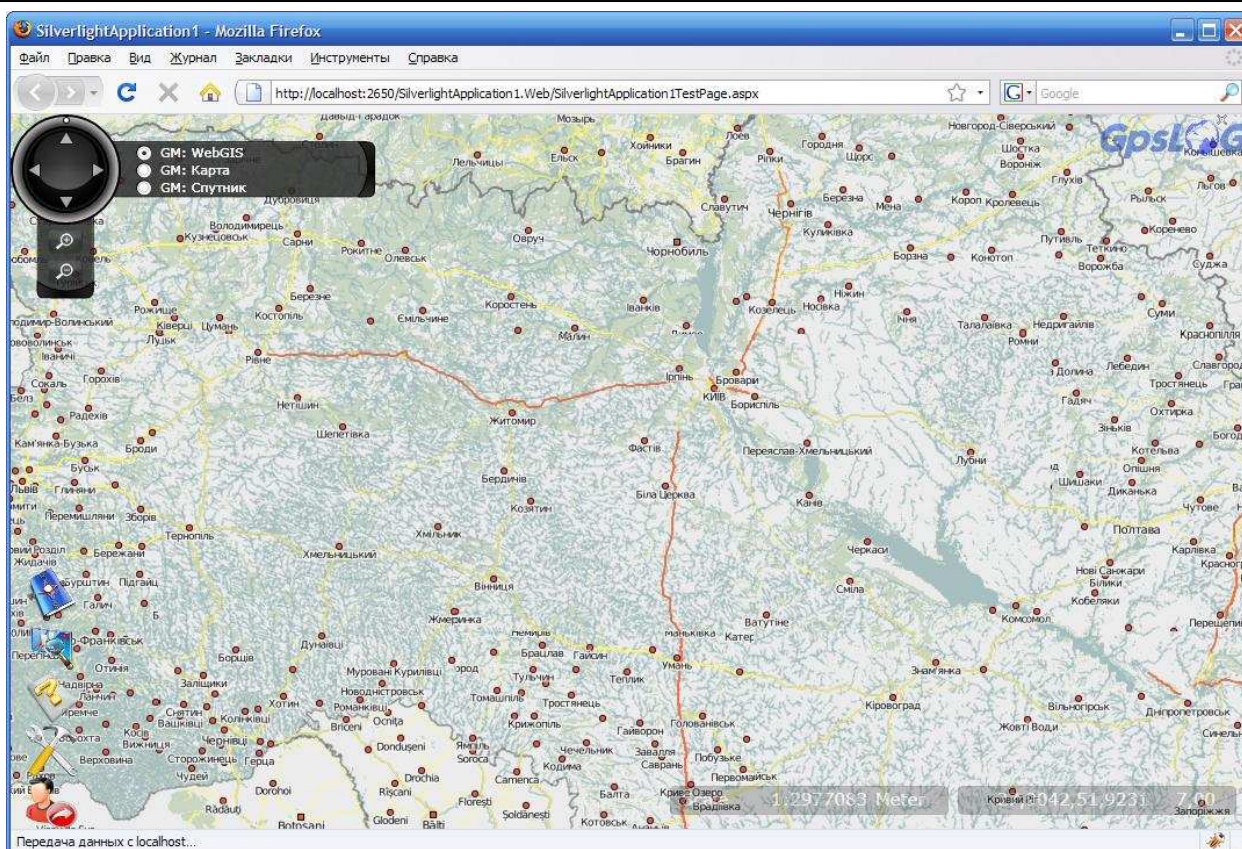


Рис.2 Основная часть

Основная часть (далее страница) даёт возможность контролировать всю систему GPSLog. То, что сразу бросается в глаза, это карта, где в дальнейшем будут строиться маршруты, пройденные Вашими транспортными средствами или пешими сотрудниками.

В верхнем левом углу расположен элемент управления той самой картой (Рис.3), с его помощью Вы можете двигаться по карте во всех направлениях, переключать тип карты, увеличивать или же уменьшать масштаб карты.



Рис.3 Элемент управления картой

В левом нижнем углу расположено основное меню программы (прим. автора GPSLog – это расширенное веб-приложение, простыми словами программа, но работающая в браузере, а не сайт или портал.) с которого начинается вся работа.





Рис.4 Основное меню программы

Далее мы рассмотрим более подробно все пункты меню, и связанные с ними операции.

Основные элементы управления

Основное меню состоит из функциональных ссылок на различные части программы или подменю. Далее по очереди рассмотрим назначение и функционал каждого из них.

Раздел «Мониторинг объектов на карте»

В разделе «Мониторинг объектов на карте» (Рис.5) вы можете выполнять операции связанные с построением треков на карте.

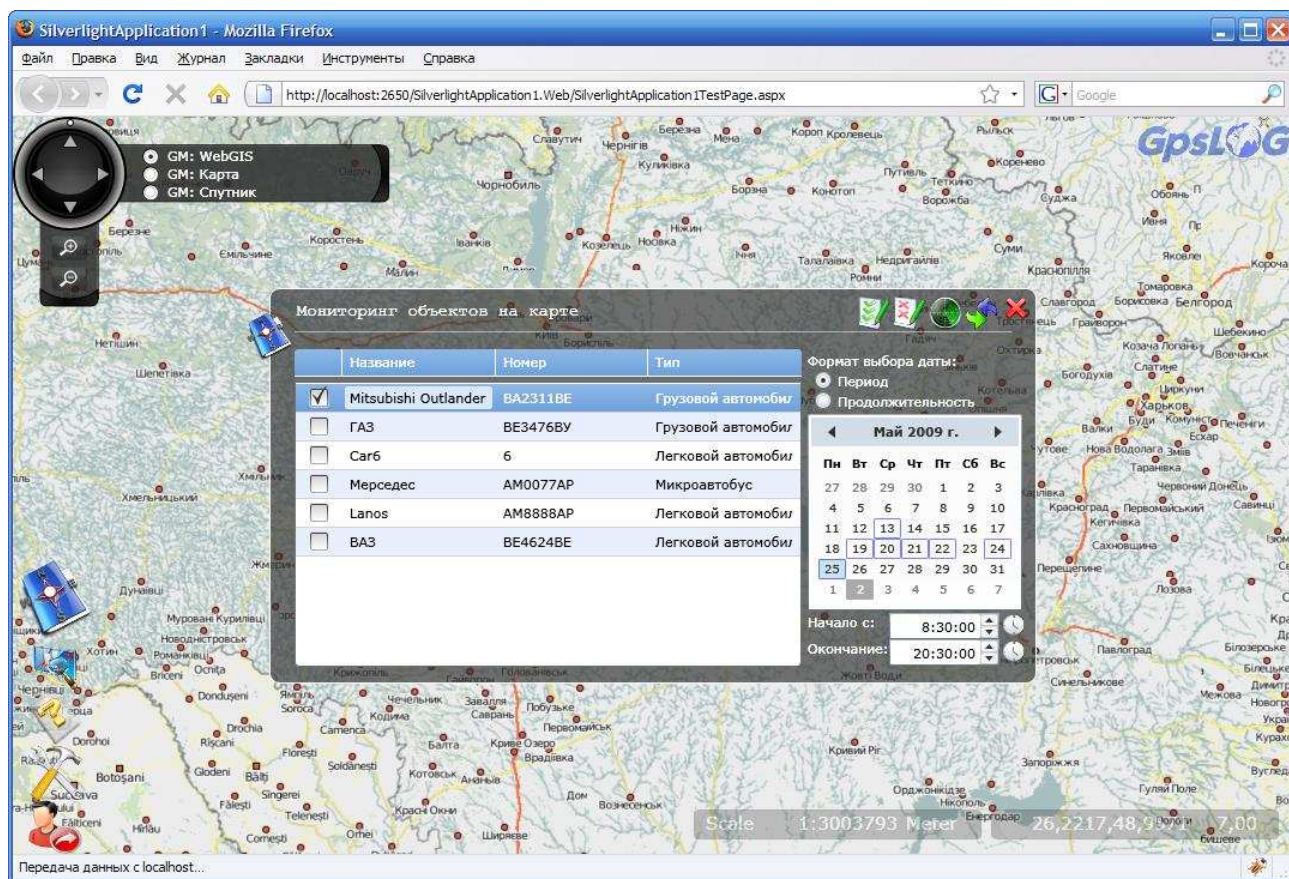


Рис.5 Мониторинг объектов на карте

Эта форма предназначена для построения треков (маршрутов) пройденных транспортными средствами или пешими сотрудниками Вашей компании. Для того чтобы построить такой трек Вам необходимо указать параметры (входящие данные) исходя из которых будет построен соответствующий трек. Задача очень проста и не составит трудности, все, что надо интуитивно понятно выбираем транспортное средство или сотрудника, для которого будем строить маршрут, дату или набор дат и временной промежуток за который следует получить маршрут.

Хочу обратить внимание на такой элемент, как «Формат выбора даты». Там есть два пункта **Продолжительность** – обозначает, что в разрезе дат время будет участвовать как начальное время первой даты и конечное время последней даты. К примеру с 8:30 Вт 19.05.09 по 20:30 Пт 22.05.09. **Период** – обозначает, что время будет учитываться для каждой даты из промежутка. К примеру с 8:30 Вт 19.05 по 20:30 Вт 19.05. и с 8:30 Ср 20.05 по 20:30 Ср 20.05 и с 8:30 Чт 21.05 по 21:30 Чт 21.05 и так далее.



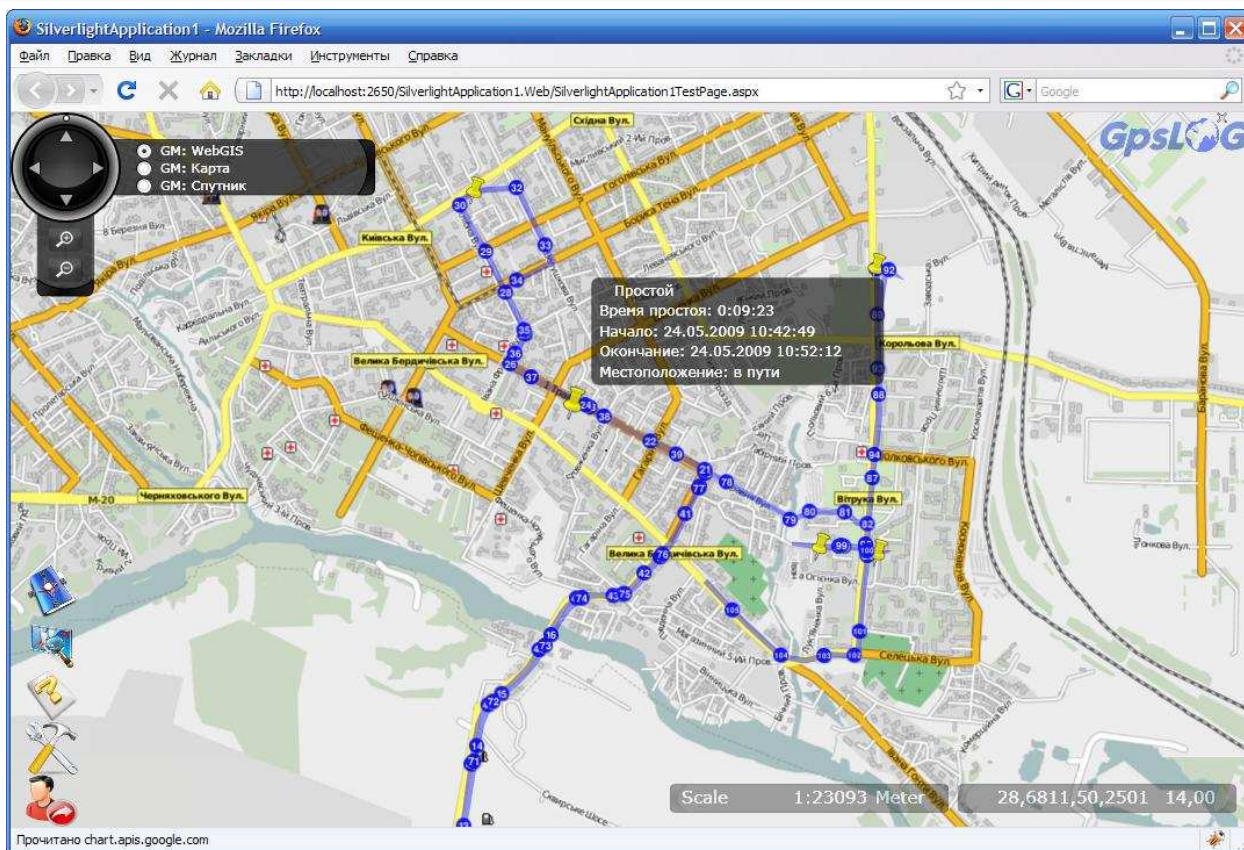




Рис.6 Отображение трека на карте

После выбора параметров, для того чтобы увидеть трек необходимо нажать на кнопку  или же, на кнопку  для того, чтобы увидеть текущее местоположение выбранного объекта. После того как трек будет отображен на карте мы можем навести курсор мышки на любую контрольную точку (отображаются синими кружками) или на кнопки простоя для получения дополнительной информации. Также на форме присутствуют вспомогательные кнопки «Выбрать все» и «Снять выделение»

Раздел «Форма построения отчётов»

В Форме построения отчётов (Рис.7) вы можете выполнять операции по построению всевозможных отчётов в виде таблиц и графиков.

Для того чтобы построить интересующий вас отчёт необходимо выбрать его из списка доступных, там же можно ознакомиться с описанием каждого из отчётов просто выделив его в списке. В закладке параметры задаются входящие данные для построения отчёта, она ничем не отличается от формы мониторинга объектов.

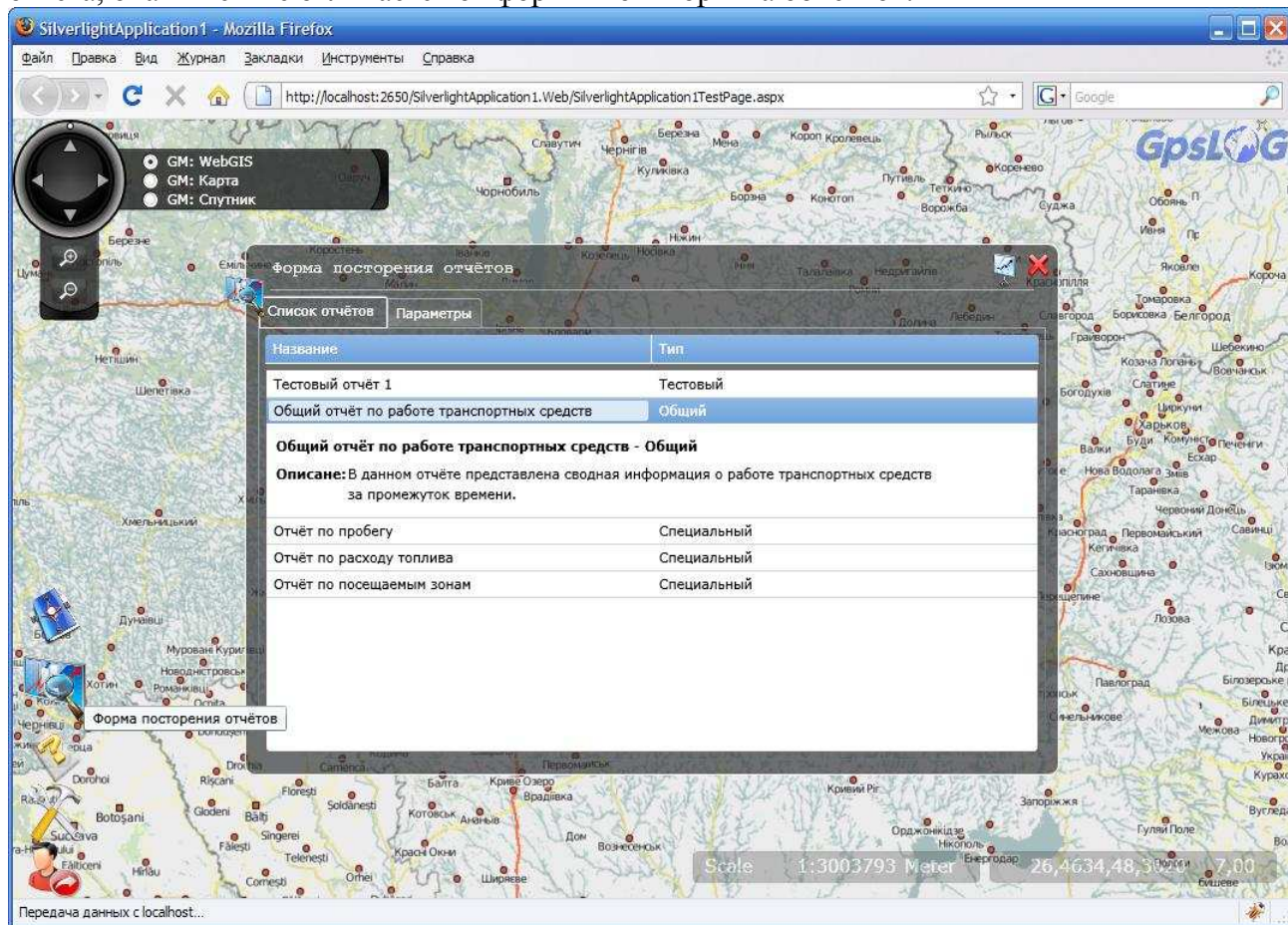




Рис.7 Форма построения отчётов

Нажав на кнопку , в верхней части формы, будет отображена табличная часть отчёта (Рис.8) из которой можно построить графическую часть или просто график нажав на кнопку .



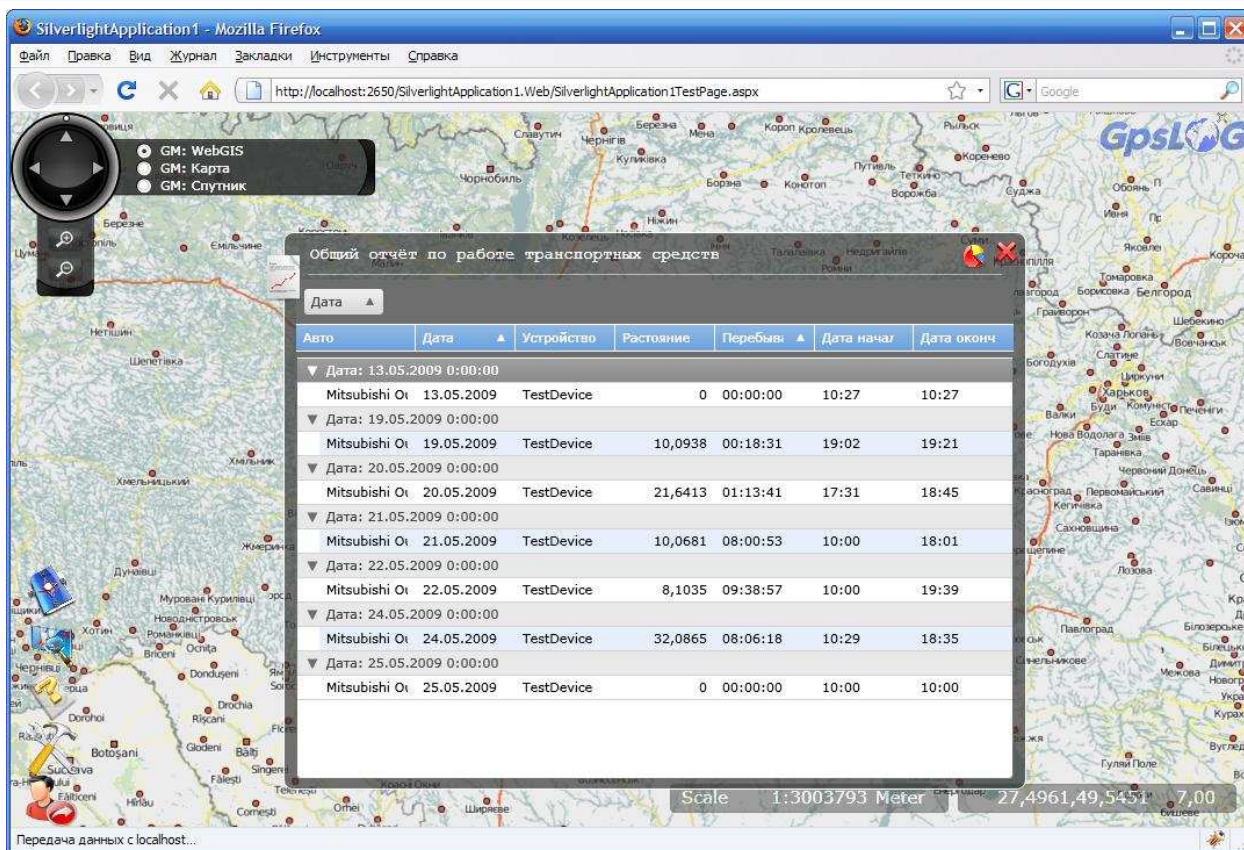


Рис.8 Табличная часть отчёта

Завершение работы

Для того чтобы закончить работу с программой необходимо нажать на кнопку



«Выход / Сменить пользователя» в основном меню программы.

